



Rigi



RIGIPLUS AG

Geschäftsbericht 2022

BERICHT DES PRÄSIDENTEN

ZURÜCK ZUR NORMALITÄT

So manches fühlte sich im vergangenen Jahr wieder deutlich besser an als während der Pandemie. Zwar wurde die Freude über die COVID-Lockerungen durch den Einmarsch Russlands in die Ukraine getrübt. Aber doch wurde uns allen ein Stück Normalität zurückgegeben. Unser Rigi-Tourismus auf und um den Berg florierte 2022. Die Menschen wollten wieder konsumieren. Die besseren Umsatzzahlen kamen aber vor allem durch Schweizer Gäste zustande. Seminare, Hochzeiten und weitere Festivitäten wurden endlich wieder gebucht und auch durchgeführt. Es fehlten die Touristen aus Asien. Dies könnte sich im aktuellen Jahr wieder bessern. Die Höhepunkte bei RigiPlus waren die personelle Erneuerung und die Verbreiterung in der operativen Führung unserer Organisation. Mit Sonja Hausherr konnten wir eine kompetente Geschäftsführerin anstellen, die grosse Freude für die Arbeit und unseren Berg mitbringt. Sie wird von Stefanie Aschwanden als versierte Projektmanagerin unterstützt. Sie ist im Dezember 2022 zu uns gestossen. Wir verfügen nun über ein schlagkräftiges Team, welches unsere Projekte, den Berg- und Taltourismus weiterbringen soll und wird. Im ersten Semester 2022 haben wir unsere Strategie für die kommenden drei Jahre definiert. Weit oben auf der Agenda steht die Entwicklung von

nachhaltigen touristischen Produkten in unserer Region. Da wollen wir schweizweit führend werden. Mit der Energiekonferenz Rigi, der Wintersignaletik und dem Innotour-Projekt, «Kulturelles Erbe der Rigi», haben wir weitere Schritte in diese Richtung gemacht. Weiter wollen wir unser Wanderwegnetz punktuell ausbauen und noch attraktiver machen. Es braucht ein griffiges Konzept zur Besucherführung. Ausserdem soll der Gipfel der Königin der Berge würdig werden. Die Wege werden saniert und es sind weitere Ideen zur Attraktivitätssteigerung in Bearbeitung. Nach fünf tollen, aber auch herausfordernden Jahren ist für mich die Zeit des Abschieds von meiner heimlichen Geliebten gekommen. Die Rigi wird für mich immer eine Herzensangelegenheit bleiben. Dankbar schaue ich auf eine interessante Zeit zurück. Ich darf meinem Nachfolger ein gut bestelltes Haus hinterlassen, an dem er, der Verwaltungsrat und die Geschäftsführung weiterbauen können. Mein grosser und herzlicher Dank gilt ihnen allen für das Vertrauen und die Unterstützung. Besonders möchte ich mich bei unseren Verwaltungsräten, bei Sonja Hausherr und Stefanie Aschwanden sowie bei der Rigi Bahnen AG für die äusserst konstruktive Zusammenarbeit bedanken. Ich wünsche allen weiterhin viel Erfolg und Freude in ihren Tätigkeiten.

Kuno Kennel, Verwaltungsratspräsident der RigiPlus AG

BERICHT DER GESCHÄFTSFÜHRERIN

10 JAHRE RIGIPLUS AG

Gegründet im August 2012, darf die RigiPlus nun mit Stolz auf ihr Jubiläum zurückblicken. Bei meiner Rückblickrecherche bin ich auf sehr viele eindrückliche Highlights gestossen. So vielfältig wie die Königin der Berge ist, so vielseitig sind die Gäste sowie die Einheimischen – einzigartig, unverwechselbar. In den zehn Jahren haben meine VorgängerInnen sowie der Verwaltungsrat die RigiPlus AG erfolgreich aufgebaut und weiterentwickelt. Nun gilt es, die Vision der Rigi erfolgreich weiter umzusetzen: Die Rigi ist der bekannteste ganzjährige Wanderberg und steht für die gastfreundlichste, touristischste Region der Schweiz für die ganze Familie. Dass die Rigi-Erlebniskette für den Gast heute stimmig und lückenlos vom Berg über das Tal

zum See führt, ist keine Selbstverständlichkeit. Damit dies auch weiterhin so bleibt, arbeiten wir Tag für Tag daran, Partner zu verbinden und gemeinsam Projekte umzusetzen. Dabei steht die Charta Rigi 2030 stets im Vordergrund, insbesondere das Thema Nachhaltigkeit wird bei all unseren Vorhaben aktiv mitgetragen. Ein herzliches Dankeschön an alle Aktionäre und Partner für das Vertrauen. Bedanken möchte ich mich auch beim Verwaltungsrat der RigiPlus AG, insbesondere dem demissionierenden Verwaltungsratspräsidenten Kuno Kennel, für die konstruktive und effiziente Führung unserer Organisation. Zudem möchte ich mich auch bei allen Rigi-Mitarbeitenden bedanken, die tagtäglich Mandatsleistungen für die RigiPlus erbringen.

Sonja Hausherr, Geschäftsführerin

VERWALTUNGSRAT UND GESCHÄFTSFÜHRUNG DER RIGIPLUS AG



Kuno Kennel
Präsident



Angela Boddé
Vize-Präsidentin
Ressort Infrastruktur



Oliver Ebert
Ressort Aktionariat
Tal/Politik



Gregor Vörös
Ressort Aktionariat
Berg



Thierry Geiger
Ressort Destinations-
management



Frédéric Füssenich
Ressort Destinations-
management



Hanspeter Graf
Ressort Aktionariat
Berg



Marc Jütz
Ressort Aktionariat
Tal/Politik



Christina Käppeli
Ressort Infrastruktur



Sonja Hausherr
Geschäftsführerin

INHALTSVERZEICHNIS

BERICHT DES PRÄSIDENTEN
BERICHT DER
GESCHÄFTSFÜHRERIN 2

VERWALTUNGSRAT UND
GESCHÄFTSFÜHRUNG DER
RIGIPLUS AG 3

ZAHLEN IM ÜBERBLICK 4 5

AKTIONÄRE UND PARTNER 6 7

10 JAHRE RIGIPLUS AG 8 9

RÜCKBLICK PROJEKTE 10 11

ANGEBOTSENTWICKLUNG 12 13

AUSBLICK PROJEKTE 14

JAHRESRECHNUNG 15 16

ERLÄUTERUNGEN ZUR
JAHRESRECHNUNG 17

KURTAXENNACHWEIS 18

REVISIONSBERICHT 19

ZAHLEN IM ÜBERBLICK



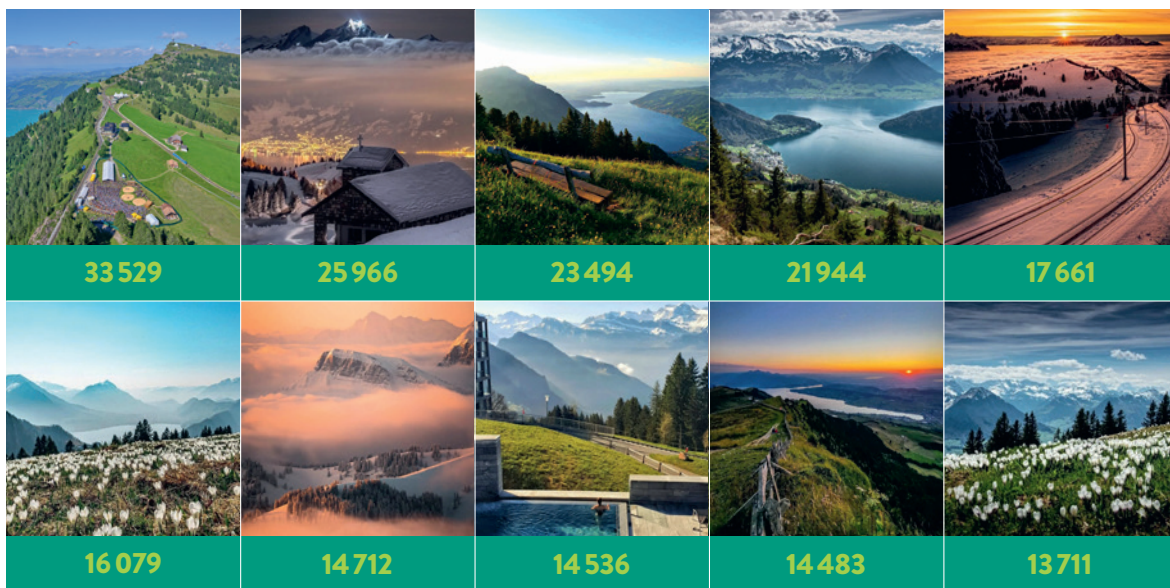
¹ Die RigiPlus AG ist bestrebt, die Logiernächte der Hotels und Berggasthäuser unabhängig der Kantons- und Gemeindegrenzen zu erfassen, um eine ganzheitliche Logiernächtestatistik für den funktionalen Raum Rigi zu präsentieren. Das Bundesamt für Statistik (BFS) kommuniziert die Übernachtungszahlen pro Gemeinde und nicht pro Beherbergungsbetrieb. Dies geschieht aus Gründen des Datenschutzes, um Rückschlüsse auf einzelne Betriebe zu vermeiden. Mit dieser Ausgangslage gestaltet sich eine Erhebung der Übernachtungszahlen im funktionalen Raum Rigi als schwierig. Die im Geschäftsbericht präsentierte Logiernächtestatistik beruht auf den Zahlen der Kurtaxenabrechnungen anhand verschiedener Kurtaxengesetze mit den jeweiligen Eigenheiten.

² Ohne Frequenzen der Luftseilbahnen Hinterbergen, Urmiberg und Wissiflüh.

WEB-DATEN RIGI.CH UND SOCIAL MEDIA

BESUCHER/-INNEN	SITZUNGEN NACH GERÄT	SITZUNGEN NACH ALTERSGRUPPEN	
Seitenaufrufe rigi.ch	Desktop	18–24 Jahre	45–54 Jahre
2022 5 157 977	2022 34%	2022 9.67%	2022 18.15%
2021 6 300 830	2021 34%	2021 7.11%	2021 16.09%
Durchschnittl. Sitzungsdauer	Mobile Endgeräte (Mobile und Tablet)	25–34 Jahre	55–64 Jahre
2022 1.40 Min.	2022 66%	2022 21.32%	2022 16.50%
2021 2.28 Min.	2021 66%	2021 19.65%	2021 19.27%
		35–44 Jahre	65+ Jahre
		2022 19.46%	2022 14.90%
		2021 14.05%	2021 23.82%

TOP-BEITRÄGE INSTAGRAM³



Mit diesen zehn Instagram-Bildern wurde 2022 die grösste Reichweite erzielt. Es wird dabei jeweils die organische Reichweite betrachtet.

³ User generated content

SOCIAL MEDIA RIGI

Facebook-Follower

2022 **15 881**

2021 **15 471**

Instagram-Follower

2022 **19 737**

2021 **17 800**

E-MAIL-MARKETING

Durchschnittl. Öffnungsrate

2022 **45%**

2021 **40%**

Newsletterabonnenten/-innen

2022 **4 950**

2021 **5 169**

HERKUNFTSLÄNDER BESUCHER/-INNEN RIGI.CH

Schweiz

2022 **73.63%**

2021 **87.14%**

USA

2022 **8.54%**

2021 **1.15%**

Deutschland

2022 **6.37%**

2021 **5.44%**

United Kingdom

2022 **1.58%**

2021 **0.93%** (Niederlande)

CHATS AUF RIGI.CH

Betreute Chats

2022 **1 046**

2021 **2 688**

RIGI WERTGUTSCHEIN

Anzahl verkaufte Gutscheine
vom 1. Januar–31. Dezember

10 CHF **333**

Umsatz CHF **3 330.–**

20 CHF **651**

Umsatz CHF **13 020.–**

50 CHF **2 093**

Umsatz CHF **104 650.–**

Umsatz total
in CHF **78 290.–**

AKTIONÄRE UND PARTNER DER RIGIPLUS AG

Mit dem Jahresabschluss 2022 beendet die RigiPlus AG das zehnte operative Geschäftsjahr. Der Verwaltungsrat der RigiPlus AG bedankt sich für das entgegengebrachte Vertrauen und die grosse Unterstützung der Aktionäre und Partner in den letzten zehn Jahren. Per 31. Dezember 2022 zählen folgende Dienstleister zu Partnern und Aktionären der RigiPlus AG (in alphabetischer Reihenfolge):



Mineralbad & Spa Rigi Kaltbad.

- Alpwirtschaft Chäserenholz
- Alpwirtschaft Heirihütte
- Alpenkiosk Rigi-Scheidegg
- Aqua Spa Resorts AG
- be und mee
- Berggasthaus Rigi Scheidegg & Bärenstube
- Bezirk Gersau/Gersau Tourismus
- Bezirk Küssnacht/Hohlgassland Tourismus
- Gemeinde Arth
- Gratalpstübli
- Hof Stadelmatt
- Hotel Bergsonne
- Hotel Edelweiss Rigi AG
- Hotel Gruebisbalm/Höhle Gruebisbalm
- Hotel Klösterli GmbH
- Hotel Restaurant Alpina
- Hotel-Restaurant Rigi-Seebodenalp AG
- Hotel Rigi Kaltbad GmbH
(inkl. Restaurant Rigi First und Rigi Dorfladen)
- IG Rigi Kaltbad-First
- Korporation Berg und Seeboden
(inkl. Holderenhütte)
- Korporation Weggis
- Kraftberg Rigi



Gregor Vörös vom Kräuterhotel Edelweiss

- Kurverein Rigi
- Lauerz Tourismus
- Luftseilbahn Küssnacht Seebodenalp AG
- Luftseilbahn Obergswend Rigi Burggeist AG
- Luftseilbahn Kräbel Rigi Scheidegg AG
- Restaurant Alpenhof
- Restaurant Räbalp
- Rigi Bahnen AG (inkl. Gastronomiebetriebe)
- Rigi Kaltbad Sport & Kiosk
- Rigi Kulm-Hotel AG
- Seilbahngenossenschaft Hinterbergen
- Vereinigung Pro Rigi



Christina und Renate Käppeli vom Hotel Rigi Kulm



Franz Toni Kennel von der Alpwirtschaft Chäserenholz

10 JAHRE RIGIPLUS AG

2014

Seit Anfang 2014 wird die Tourist Information auf Rigi Kaltbad von der RigiPlus AG geführt. Per Anfang 2014 sind 25 Aktionäre Teil der RigiPlus AG. Die RigiPlus AG hat sich der Buchungsplattform von Luzern Tourismus angeschlossen und auf der Webseite integriert. Damit können neu Hotelzimmer direkt auf der Webseite rigi.ch gebucht werden. Eine neue Panoramakarte (Print und online) informiert die Rigi-Gäste über die Betriebslage auf der Rigi. Zwischen der Rigi Bahnen AG und der RigiPlus AG laufen erste Gespräche bezüglich einer engeren Zusammenarbeit.

2016

Die Ziele und Visionen des ersten Businessplans 2013–2016 wurden erreicht. Die RigiPlus AG darf Ende 2016 auf eine intensive, aber erfolgreiche Startphase zurückblicken. Für die zweite Strategieperiode von 2017–2020 steht die Weiterentwicklung zur Netzwerkorganisation im Vordergrund sowie die Implementierung des neuen Markenauftritts. Durch den Schulterchluss mit der Rigi Bahnen AG im Marketing und Produkt Management werden auch das CI/CD, die beiden Webseiten, Social-Media-Kanäle, Broschüren usw. zusammengeführt. Alles kommt neu im gleichen Rigi-Kleid daher. In Zusammenarbeit mit der Firma Quant haben die RigiPlus AG und die Rigi Bahnen AG unter Einbezug diverser Partner 2016 einen Masterplan zur nachhaltigen Positionierung der Rigi erarbeitet. Auch Schwyz Tourismus organisiert diverse Workshops zur Erarbeitung eines Masterplans «Schwyz». Die RigiPlus AG unterzeichnete am 6. April 2016 eine entsprechende Mitwirkungs-Charta. 2016 bleibt auch als Jubiläumsjahr in Erinnerung: 200 Jahre Rigi Kulm. Während den Sommermonaten finden diverse Veranstaltungen unter Federführung der Familie Käppeli statt.

2012

Die RigiPlus AG wurde 2012 von den sieben grössten Dienstleistern am Berg gegründet und startet am 24. August 2012 in ihr erstes, verkürztes Geschäftsjahr. Gegen Ende des ersten Jahres nimmt mit Christian Haueter ein ausgewiesener Tourismusfachmann die Arbeit als Geschäftsführer der RigiPlus AG auf. Josef Odermatt übernimmt das Amt des Verwaltungsratspräsidenten.

2013

Im Jahr 2013 kann die RigiPlus AG 15 neue Betriebe als Aktionäre begrüßen. Das Team rund um den Geschäftsführer wächst auf zwei Personen und leistet grossartige Aufbauarbeit. Die Erstellung der Website www.rigi.ch beschäftigt das Team der RigiPlus AG im ersten Halbjahr intensiv. Zudem erhält die Rigi, knapp 200 Jahre nach der Eröffnung des ersten Gasthauses auf Rigi Kulm, ihre erste offizielle Facebook-Seite. Im Juli und August 2013 kann zum ersten Mal die Impulsaktion «Kinder gratis» auf allen neun Bergbahnen der Rigi durchgeführt werden.

2015

Am 1. März wird die neue Bahnstation Rigi Kaltbad mit integriertem Dienstleistungszentrum (Bahn, Tourismus, Shop) eröffnet. Unter dem Motto Gästival feiert die Zentralschweiz 2015 das Jahr der Gastfreundschaft. Am 17./18. September 2015 war die Rigi unter der Federführung der RigiPlus AG Gastgeberin auf der sogenannten Seerose. 2015 fiel auch der Startschuss für das Projekt «Rigi für Alle», die Erarbeitung der neuen Tourismusstrategie des Kantons Schwyz und die 200-Jahr-Jubiläumsfeier auf Rigi Kulm. Auch in der Social-Media-Welt der Rigi tut sich so einiges. Die Rigi Follower-Zahlen können in diesem Jahr um ein Vielfaches gesteigert werden und die Rigi ist neu auch auf Instagram. Fun Fact: 2015 war die Rigi der meistgesuchte Berg von Herrn und Frau Schweizer auf Google.

2017

Das Geschäftsjahr 2017 stand ganz im Zeichen des operativen Schulterchlusses mit der Rigi Bahnen AG. Seit dem 1. Januar 2017 ist Schwyz Tourismus zudem eine Aktiengesellschaft und die RigiPlus AG mit 20 Prozent beteiligt. Auch im Aktionariat der RigiPlus AG gibt es Veränderungen. Neue Tal-Aktionäre sind die beiden Gemeinden Arth und Lauerz sowie die Bezirke Gersau und Küssnacht. Zudem werden zum ersten Mal schriftliche Leistungsvereinbarungen zwischen den Aktionären und der RigiPlus AG abgeschlossen. Das Thema nachhaltige Entwicklung wird heiss diskutiert. Im November wird ein erster runder Tisch zum Thema «Nachhaltige Entwicklung der Rigi» ins Leben gerufen. Christian Haueter verlässt die RigiPlus AG nach fünf Jahren per Ende November 2017. Jeanine Züst übernimmt die Geschäftsführung der RigiPlus AG.

2018

Das sechste Geschäftsjahr der RigiPlus AG stand ganz im Zeichen von personellen Veränderungen und neuen Partnerschaften. Per Juni 2018 wird Kuno Kennel zum neuen Verwaltungsratspräsidenten der RigiPlus AG gewählt. Die im September 2017 neu definierten Rollen und Aufgaben zwischen der Rigi Bahnen AG sowie der RigiPlus AG konnten 2018 zum ersten Mal während eines ganzen Geschäftsjahrs greifen. Die Bündelung der Marketing- und Produktmanagement-Ressourcen hat dazu geführt, dass das Angebotsportfolio an buchbaren Erlebnissen im Jahr 2018 fast verdoppelt werden konnte. Auch die Projektarbeit wurde 2018 vorangetrieben. So wurde beispielsweise die touristische Signalisation auf den Nationalstrassen gemeinsam mit Schwyz Tourismus gesamterneuert. Mit dem Projekt E-Fit Schwyz wurde die Digitalisierung und insbesondere die Online-Buchbarkeit von Hotels, Ferienwohnungen und Erlebnissen vorangetrieben. Eine Arbeitsgruppe unter der Leitung der UAK erarbeitete eine gemeinsame Unterhaltswegregelung des Wegnetzes auf der Rigi. Und am Unteren Firstweg entstand in Zusammenarbeit mit der Firma Murimoo ein neuer Spielplatz.

2020

Die Auswirkungen von COVID-19 waren 2020 unmittelbar und drastisch zu spüren. Bis im Mai verharrte die Welt, und mit ihr auch die Rigi, im Tiefschlaf. Die Generalversammlung muss virtuell durchgeführt, der Networking-Anlass coronabedingt sogar abgesagt werden. Nichtsdestotrotz nehmen diverse Projektarbeiten wieder Fahrt auf. So zum Beispiel das NRP-Projekt «Weiterentwicklung Rigi», das Impulsprogramm «Hopp Schwyz», die Sanierung des Minigolfplatzes auf Rigi Kaltbad oder die Erarbeitung des Marketing-Recovery-Plans. Die zur Verfügung stehenden Personalressourcen der RigiPlus AG werden den stetig steigenden Anforderungen jedoch nicht mehr gerecht, so dass per Juli 2020 die Geschäftsführung der RigiPlus AG aus dem Mandatsverhältnis mit den Rigi Bahnen AG herausgelöst wird. Neu stehen somit wieder 100 Prozent für die Geschäftsstelle und die Projektarbeit der RigiPlus AG zur Verfügung. Der Schulterschluss zwischen der Rigi Bahnen AG und der RigiPlus AG im Bereich Marketing und Produkt Management bleibt jedoch weiterhin bestehen.

2022

Das Jahr 2022 steht ganz im Zeichen von Veränderung. Anfang März verlässt Jeanine Züst die RigiPlus AG. Melanie Gubser übernimmt die Geschäftsführung, erarbeitet mit dem Verwaltungsrat ein neues Strategiepapier, verlässt die RigiPlus dann aber auf eigenen Wunsch wieder. Jeanine Züst übernimmt gemeinsam mit Sandrina Estrada-Glaser per Mitte Juni die Ad-interims-Geschäftsführung der RigiPlus AG, bis zum Start von Sonja Hausherr im September und Stefanie Aschwanden als Projektmanagerin im Dezember. Im Juli starten die Planungsarbeiten zur Erneuerung der Winterbesucherlenkung auf der Rigi. Im August erhält die RigiPlus AG die Auszeichnung Swisustainable Level 2 für ihre Nachhaltigkeitsbestrebungen. Im September lädt die RigiPlus AG zur Kick-off-Sitzung des Innotour-Projekts «Rigi: Mit Tourismus das kulturelle Erbe pflegen und in Wert setzen». Im Dezember organisiert die RigiPlus AG aus aktuellem Anlass die erste Energiekonferenz der Rigi.

2019

Gut ein Jahr nach dem ersten runden Tisch zur nachhaltigen Entwicklung auf der Rigi unterzeichnen Mitte Januar Vertreterinnen und Vertreter von acht Organisationen und Unternehmen auf Rigi Kulm die Charta Rigi 2030. Die unterzeichnenden Parteien verpflichten sich darin zu einer nachhaltigen Entwicklung auf der Rigi in den Bereichen Wirtschaft, Umwelt und Gesellschaft. Die Charta Rigi 2030 ist ein Meilenstein für alle Akteure auf der Rigi. In Gersau entsteht 2019 ein Konzept für neue Tourismusstrukturen, in einigen Gemeinden ein neues Kurtaxenreglement, auf der Rigi ein neuer Verein, um die Interessen der Gewerbetreibenden zu bündeln. Seitens RigiPlus AG werden bereits diverse Vorarbeiten geleistet, um die Ende 2020 auslaufende Strategie sowie die daran gekoppelten Leistungsvereinbarungen im Sinne der Aktionäre und Partner überarbeiten zu können. Am 1. April 2019 wird die digitale Gästekarte in der Region Rigi eingeführt. Pünktlich auf die Sommersaison hin kann zudem eine erste Sanierungsetappe auf dem Spielplatz Rigiland abgeschlossen werden.

2021

Zwei Schritte vorwärts, einer zurück – in etwa so lautete das Motto im Tourismus für das Jahr 2021. Die Zuversicht nach einer Besserung wurde immer wieder von einer neuen COVID-Welle abgelöst. Per 1. Januar werden neue Leistungsvereinbarungen mit der Rigi Bahnen AG und allen Aktionären aufgesetzt, dabei wird auf die veränderten Rahmenbedingungen Rücksicht genommen. Das 150-Jahre-Jubiläum der Rigi Bahnen AG hat grosse Strahlkraft und bringt zusätzliche BesucherInnen auf die Rigi. Für viele Partner war das Jubiläum nach schwierigen zwei Jahren das berühmte Licht am Ende des Tunnels. Weitere Höhepunkte für die RigiPlus AG sind die Durchführung der ersten Rigi-Konferenz und die Milestone-Nomination für das Projekt «Nachhaltige Entwicklung auf der Rigi 2030».

RÜCKBLICK PROJEKTE

Das Jahr 2022 hat die RigiPlus AG genutzt, um spannende Projekte zu realisieren und dadurch den Gästen und Partnern ein noch attraktiveres Erlebnis zu bieten: Nachhaltigkeit steht nicht nur auf dem Papier, sondern wird auch gelebt. Gäste wandern nicht nur im Sommer, sondern finden dank guter Beschilderung den Weg auch bei Schnee und Nebel. Mit der Strategie wird nicht nur gearbeitet, sondern es werden auch alle Partner abgeholt.

INNOTOUR-PROJEKT: MIT TOURISMUS DAS KULTURELLE ERBE PFLEGEN UND IN WERT SETZEN

Die Rigi verfügt über ein einzigartiges kulturelles Erbe. Die 200-jährige Tourismus- und 150-jährige Bahngeschichte sowie verschiedene Aspekte aus Architektur, Baukultur, Alpwirtschaft, Kartografie, Kulinarik und Religion tragen seit vielen Jahren zum «Mythos Rigi» bei.

Das Innotour-Projekt unter der Leitung der RigiPlus AG hat zum Ziel, das umfangreiche materielle und immaterielle kulturelle Erbe der Königin der Berge zu erfassen, besser zu verstehen und mit gezielten Angeboten erlebbar zu machen. Das Projekt wird in Zusammenarbeit mit der Hochschule Luzern und in



Felsenkapelle Rigi Kaltbad

enger Kooperation mit diversen Fachbehörden und -organisationen sowie lokalen Akteuren umgesetzt. Das Projekt ist Teil des Projekt- und Massnahmenportfolios der Charta Rigi 2030 und trägt zur Positionierung der Rigi als nachhaltige Tourismusdestination bei.

Aktuelle Informationen zum Projektstand sind jederzeit unter rigi.ch/rigicharta2030 verfügbar.

NEUE WINTERSIGNALTIK AUF DER RIGI

Einfach und intuitiv von A nach B finden: Das ist keine Selbstverständlichkeit und sollte in einer Tourismusdestination auch niemals dem Zufall überlassen werden. So machte es sich die RigiPlus AG in diesem Jahr zur Aufgabe gemeinsam mit dem Planungsbüro bpp Ingenieure AG, der Geschäftsstelle der Schwyzer Wanderwege und den Rigi Bahnen die Besucherlenkung und damit die gesamtheitliche Signalisation im Bereich des Langsamverkehrs und des touristischen Angebots am Berg zu verbessern. Der



Beschilderung Winterwanderweg und Schneeschuhtrails

Fokus lag auf einer detaillierten, aufeinander abgestimmten Sommer- und Winter-Signalisationsplanung, welche wetterunabhängig, 365 Tage im Jahr funktioniert. Erste konkrete Massnahmen im Bereich des Winterwanderwegnetzes, entlang der Schneeschuhtrails und Schlittelpisten, konnten per Dezember 2022 bereits umgesetzt werden. Weitere Massnahmen folgen im Jahr 2023.

Auch dieses Projekt leistet einen wichtigen Beitrag zur Umsetzung der Charta Rigi 2030, denn die Gästelenkung gewinnt im Hinblick auf einen verträglicheren und nachhaltigeren Tourismus immer mehr an Bedeutung.

STRATEGIE 2022–2024 DER RIGIPLUS AG

Die Welt ist in den vergangenen Jahren noch volatiler, unsicherer, komplexer und ambivalenter geworden. Auch die RigiPlus AG muss sich den neuen Herausforderungen stellen. Aus diesem Grund hat der Verwaltungsrat der RigiPlus AG im März 2022 eine Klausur abgehalten und die Strategie, Vision und Mission auf ihre Aktualität überprüft und für die Strategieperiode 2022–2024 entsprechend angepasst. Das Strategiepapier ist und bleibt ein Arbeitsdokument und soll, wenn sinnvoll, auch innert einer laufenden Strategieperiode angepasst werden können.

Unsere Vision: Die Rigi ist der bekannteste, ganzjährige Wanderberg und die gastfreundlichste touristische Region der Schweiz für die ganze Familie.



Unsere Mission: «Wir verbinden die Partner am und um den Berg. Gemeinsam setzen wir Projekte um, die die gesamte Region weiterbringen. Zudem stellen wir eine ausserordentliche Gastfreundlichkeit durch die komplette Dienstleistungskette sicher.»

Die Strategie sowie die Priorisierung der strategischen Projekte wurde den Aktionären an der zehnten Generalversammlung vorgestellt und erläutert.

SWISSTAINABLE ZERTIFIZIERUNG

Die RigiPlus AG hat sich der nationalen Nachhaltigkeitsinitiative «Swisstainable» von Schweiz Tourismus angeschlossen und wurde 2022 für ihre Bestrebungen mit dem Level 2 engaged ausgezeichnet. Level 2 setzt eine nachhaltige Unternehmensführung



und eine fortlaufende Weiterentwicklung im Bereich der Nachhaltigkeit voraus. Mit der Erarbeitung und Implementierung der Charta Rigi 2030 hat die RigiPlus AG die besten Grundvoraussetzungen für eine nachhaltige Entwicklung geschaffen und erhält mit der Einstufung auf Level 2 eine weitere Anerkennung dafür.

Ein möglichst nachhaltiges Reiseerlebnis über die gesamte Dienstleistungskette ist das Ziel, denn nachhaltiges Reisen bedeutet nicht, zu Hause zu bleiben, sondern bewusster unterwegs zu sein. Das Swisstainable-Programm steht allen touristischen Betrieben in der Schweiz offen.

Weitere Informationen und Anmeldung unter: stnet.ch/swisstainable.

KANTONALE NRP-PROJEKTE

Die Neue Regionalpolitik (NRP) leistet einen wichtigen Beitrag zur Entwicklung der Schweiz und mobilisiert Akteure und Investitionen für periphere Regionen. Damit werden in diesen Gebieten Innovationsfähigkeit und Wettbewerbsfähigkeit sowie der Zusammenhalt von Stadt und Land gestärkt. Auch der Kanton Schwyz und Schwyz Tourismus nutzen die Möglichkeiten der NRP und reichen regelmässig Projektanträge ein. Die RigiPlus AG wirkt in diversen Projekten direkt oder indirekt mit und stellt sicher, dass Partner aus der Region Rigi von Beginn weg miteinbezogen werden. 2022 wurden diverse Projekte im Bereich der Digitalisierung (SOB-Marktplatz), Datenkooperation (Luzern – Vierwaldstättersee) und Angebotsentwicklung (Alpwirtschaften und Tourismus) vorangetrieben. In den Startlöchern stehen das Projekt «Outdoor Schwyz» und die Weiterentwicklung des Projekts «Ächt Schwyz».

Weitere Informationen zu den einzelnen Projekten sind unter schwyz-tourismus.ch einsehbar.

ANGEBOTSENTWICKLUNG

Auch im Jahr 2022 durfte die RigiPlus AG wieder neue anbieterübergreifende Angebote schnüren und via einen neuen Rigi-Webshop online buchbar machen. Nach fast zweijähriger Pause fanden auch wieder diverse Events auf der Rigi statt.

«TAGE DER NATUR» AUF DER KÖNIGIN DER BERGE

Seit 2016 führen die Naturschutzorganisationen Pro Natura Luzern, WWF Luzern und Bird-Life Luzern zusammen mit dem Natur-Museum Luzern, der Naturforschenden Gesellschaft Luzern, der Schweizerischen Vogelwarte sowie regionalen Akteuren erfolgreich die «Tage der Natur» durch. Dieses Jahr fand der zweitägige Event vom 18. bis 19. Juni auf der Königin der Berge statt. Die Rigi bietet eine artenreiche Flora und Fauna inmitten eines intensiv genutzten Landwirtschafts- und Siedlungsraums. Die beiden



Tage haben die Schönheit und Einzigartigkeit der vorhandenen Biodiversität aufgezeigt und natur- und kulturinteressierten BesucherInnen spannende Exkursionen und Einblicke geboten. Die RigiPlus AG bedankt sich beim OK für die professionelle Organisation und die gute Zusammenarbeit. Die «Tage der Natur» waren beste Werbung für die Rigi.

FESTSPIELE RIGI – KRÖNENDER ABSCHLUSS DES JUBILÄUMS

Die Rigi-Festspiele fanden vom 3. bis 7. August 2022 auf der Königin der Berge statt! Mehr als 15 verschiedene lokale Theater-, Tanz- und Musikgruppen wirkten beim Open-air-Spektakel auf Rigi Staffel mit und verliehen der Geschichte vom Leben auf der Alp eine ganz persönliche Note. Das Festspiel musste aufgrund der Pandemie um ein Jahr verschoben werden und war der krönende Abschluss des 150-Jahre-Jubiläums der Rigi Bahnen AG des Jahres. Die RigiPlus AG bedankt sich bei allen Partnern, die mit speziellen Gastronomie- und Übernachtungsangeboten die Festspielabende mitgestaltet und bereichert haben.



ENERGIEKONFERENZ RIGI

Die Energiemangellage beschäftigte 2022 auch die Aktionäre und Partner der RigiPlus AG stark.

Die RigiPlus AG lud deshalb in enger Zusammenarbeit mit der EWS AG am 3. Dezember zur Energiekonferenz ins Hotel Rigi Kaltbad ein. Der



Anlass war öffentlich und es haben über 60 Personen an der Veranstaltung teilgenommen. Drei Experten der EWS behandelten aktuelle Fragestellungen. So zum Beispiel, wie es zur markanten

Strompreiserhöhung kommen konnte, was in naher Zukunft zu erwarten ist und welche alternativen Energie-Systeme zu empfehlen sind. Die Präsentation der EWS steht als Download unter ews.ch/energie-konferenz zur Verfügung.



HERBSTLICHE SONNENUNTERGANGSFAHRTEN

Unsere Lieblingsfarbe? Sonnenuntergang! Ab Ende August bis Mitte Oktober fahren die Rigi Bahnen am Samstagabend jeweils mit einem Extrazug ab Goldau auf die Königin der Berge. Das Zusatzangebot bot genug Zeit, die Golden hour auf der Rigi zu geniessen, und während des Farbspektakels am Himmel in einem Partnerbetrieb ein feines, regionales Abendessen zu geniessen. Das Angebot wurde durch die Gemeinde Arth finanziell unterstützt und von der RigiPlus AG initiiert.

oRIGInale UND FREIWILLIGE HELFER UND HELFERINNEN

Auch im Jahr 2022 konnten wir wieder auf die tatkräftige Unterstützung der oRIGInale zählen. An 224 Tagen waren sie an fix definierten Standorten oder als mobile Guides auf unterwegs. Während über 940 Stunden boten sie unsere Gäste, vielfach auch auf Englisch oder Französisch, und gaben ihr profundes Wissen über die Rigi gerne und mit Leidenschaft weiter. Ein grosses Dankeschön an alle! Allen freiwilligen Helferinnen und Helfern auf der Rigi gebührt ein grosses Dankeschön. Man bedenke, wie viel Arbeit in der Erstellung des Eisfeldes auf Rigi Kaltbad steckt, in der Pflege des Biotops oder in der Koordination der Kutschenfahrten und da gäbe es unzählige weitere Beispiele von grossen und kleineren Gefälligkeiten. Herzlichen Dank!

AUSBLICK PROJEKTE

Angelehnt an die Strategie der RigiPlus AG wurde an der Klausursitzung im März 2022 eine Projektpriorisierung für die kommenden Jahre vorgenommen. Folgende Projekte stehen 2023, neben diversen kantonalen Projekten wie beispielsweise dem Aufbau der Outdoordestination Schwyz oder der Weiterentwicklung der Marke Ächt Schwyz, im Fokus:

- *Charta Rigi 2030 – zweite Rigi Konferenz*
- *Innotour-Projekt «Kulturelles Erbe», Teilprojekt 2 und Teilprojekt 3*
- *Besucherlenkung/Signaletik, Teilprojekt 2*
- *Weiterentwicklung Gästesegment Familien*
- *Erarbeitung neue Leistungsvereinbarungen Rigi Bahnen AG und Aktionäre 2024 ff.*

Im Jahr 2023 stehen bereits spannende Projekte in den Startlöchern. Nach der Erneuerung der Wintersignaletik, soll auch die Sommer- sowie Gastrosignaletik einerseits kontrolliert und anderer-

seits komplett neu ausgeschildert werden. Von einer besseren Besucherlenkung profitieren nicht nur unsere Gäste, sondern auch Natur und Tierwelt. Die gesamte Signaletik soll Ende Q4 in neuem Glanze erstrahlen.

Wir wollen zudem Kinderaugen zum Strahlen bringen. Mit diesem Ziel werden wir versuchen, gemeinsam mit Ihnen, geschätzte Aktionäre und Partner, neue Familienangebote für die Rigi auszuarbeiten.



JAHRESRECHNUNG in CHF

BILANZ

AKTIVEN	31.12.2022	Vorjahr
Umlaufvermögen		
Flüssige Mittel	484 359.17	143 278.13
Transferkonto Gelddienstleistungen	300.00	80.00
Forderungen aus Lieferungen und Leistungen	238 656.55	295 963.95
Aktive Rechnungsabgrenzungen	14 220.00	1000.00
Total Umlaufvermögen	737 535.72	440 322.08
Mobile Sachanlagen	2.00	2.00
Beteiligungen	20 000.00	20 000.00
Total Anlagevermögen	20 002.00	20 002.00
TOTAL AKTIVEN	757 537.72	460 324.08

PASSIVEN

Kurzfristiges Fremdkapital		
Verbindlichkeiten aus Lieferungen und Leistungen	337 391.75	55 047.55
Übrige kurzfristige Verbindlichkeiten	8 052.86	14 688.95
Passive Rechnungsabgrenzung	48 800.00	97 400.00
Rückstellungen für Projekte	163 847.90	95 318.38
Total Fremdkapital	558 092.51	262 454.88
Eigenkapital		
Aktienkapital	100 000.00	100 000.00
Gesetzliche Gewinnreserve	6120.00	6 000.00
Freiwillige Gewinnreserve	880.00	0.00
Bilanzgewinn/Bilanzverlust	93 445.21	91 869.20
Eigene Aktien/Stammanteile	- 1 000.00	0.00
Total Eigenkapital	199 445.21	197 869.20
TOTAL PASSIVEN	757 537.72	460 324.08

ERFOLGSRECHNUNG

BETRIEBSERTRAG	31.12.2022	Vorjahr
Betriebskostenbeiträge	533 601.58	472 546.52
Beiträge Kanton Schwyz	0.00	68 300
Kommissionen Gelddienstleistung	- 53.60	93.07
Ertrag Kurtaxen (Hotellerie/Pauschalkurtaxen)	181 011.70	180 761.70
Übriger Ertrag	54 253.48	83 169.93
Spenden Projekt Rigi für Alle	450.00	0.00
Erlösminderung	10 764.07	- 30 800.00
TOTAL BETRIEBSERTRAG	780 027.23	774 071.22

AUFWAND	31.12.2022	Vorjahr
Aufwand für Material, Handelswaren und Dienstleistungen	- 384 468.15	- 364 423.59
Aufwand für Drittleistungen	- 57 507.61	- 101 388.17
Materialaufwand	- 441 975.76	- 465 811.76
Personalaufwand	- 303 014.78	- 267 758.53
Übriger betrieblicher Aufwand	- 31 599.63	- 37 381.22
Abschreibungen	0.00	0.00
Betriebliches Ergebnis vor Finanzerfolg und Steuern (EBIT)	3 437.06	3 119.71
Finanzerfolg	- 291.40	- 277.24
Steuern	- 569.65	- 486.75
JAHRESGEWINN	2 576.01	2 355.72

Alle Geschäftsbeziehungen mit dem Verwaltungsrat nahestehenden Personen oder Institutionen werden zu marktconformen Konditionen (at arm's length) abgewickelt und vom Gesamtverwaltungsrat geprüft und abgesegnet.

ANHANG PER 31.12.2022

Angaben über die in der Jahresrechnung angewandten Grundsätze

Die vorliegende Jahresrechnung wurde gemäss den Vorschriften des Schweizer Gesetzes, insbesondere der Artikel über die kaufmännische Buchführung und Rechnungslegung des Obligationenrechts (Art. 957 bis 962) erstellt. Die Rechnungslegung erfordert vom Verwaltungsrat Schätzungen und Beurteilungen, die die Höhe der ausgewiesenen Vermögenswerte und Verbindlichkeiten sowie Eventualverbindlichkeiten zum Zeitpunkt der Bilanzierung, aber auch Aufwendungen und Erträge der Berichtsperiode beeinflussen könnten. Der Verwaltungsrat entscheidet dabei jeweils im eigenen Ermessen über die Ausnutzung der bestehenden gesetzlichen Bewertungs- und Bilanzierungsspielräume. Zum Wohle der Gesellschaft können dabei im Rahmen des Vorsichtsprinzips Abschreibungen, Wertberichtigungen und Rückstellungen über das betriebswirtschaftlich benötigte Ausmass hinaus gebildet werden.

	31.12.2022	Vorjahr
Anzahl Vollzeitstellen		
Anzahl Vollzeitstellen im Jahresdurchschnitt	1	1
Beteiligungen		
Schwyz Tourismus AG, Schwyz		
Aktienkapital in CHF	100 000.00	100 000.00
Kapitalanteil in %	20.00	20.00
Stimmanteil in %	20.00	20.00

Wesentliche Ereignisse nach dem Bilanzstichtag

Nach dem Bilanzstichtag und bis zur Verabschiedung der Jahresrechnung durch den Verwaltungsrat sind keine wesentlichen Ereignisse eingetreten, die die Aussagefähigkeit der Jahresrechnung 2022 beeinträchtigen könnten bzw. an dieser Stelle offengelegt werden müssten.

ANTRAG ÜBER DIE VERWENDUNG DES BILANZGEWINNS PER 31.12.2022 in CHF

	31.12.2022	Vorjahr
Gewinnvortrag	90 869.20	89 513.48
Jahresgewinn	2576.01	2355.72
Bilanzgewinn per 31. Dezember	93 445.21	91 869.20
Einlage in die gesetzlichen Gewinnreserven	- 130.00	- 120.00
Einlage in die freiwilligen Gewinnreserven	- 870.00	- 880.00
VORTRAG AUF NEUE RECHNUNG	92 445.21	90 869.20

ERLÄUTERUNGEN ZUR JAHRESRECHNUNG

Die RigiPlus AG ist eine rechtlich unabhängige Aktiengesellschaft nach Obligationenrecht. Das operative Geschäft im Bereich Marketing/Verkauf sowie Produktmanagement wird via Leistungsvereinbarung im Mandatsverhältnis an die Rigi Bahnen AG delegiert. Die Aktionäre der RigiPlus AG befinden weiterhin an der jährlichen Generalversammlung über die Jahresrechnung.

BILANZ

- *Der Jahresgewinn beläuft sich auf CHF 2576.01. Die RigiPlus AG ist nicht gewinnorientiert. Unser Ziel ist es, die Gelder unserer Aktionäre und Partner so gewinnbringend wie möglich einzusetzen.*
- *Die Beteiligung von CHF 20 000.00 ist separat ausgewiesen (Aktienkapital Schwyz Tourismus AG mit Stimmrechtsanteil von 20%).*
- *Im Jahr 2022 wurden eigene Aktien im Wert von CHF 1000.00 (2 Stück à CHF 500.00) von einem abtretenden Aktionär erworben.*
- *Aufgrund der Anwendung des Bruttoprinzips wurden innerhalb der Bilanz die Vorjahreszahlen per 31. Dezember 2021 angepasst. Die vorgenommenen Anpassungen haben keinen Einfluss auf das Ergebnis und das Eigenkapital per 31. Dezember 2021. Es handelt sich um eine rein darstellerische Anpassung.*

ERFOLGSRECHNUNG

- *Die Betriebskostenbeiträge haben sich nur minim verändert, da das Aktionariat sich kaum verändert hat.*
- *Die Projekte «Rückstellung, Spielplatz Rigiland», «Rückstellung GEO-Tag» und «Rückstellung Klausurtagung VR-RigiPlus AG» wurden mit der Jahresrechnung 2022 abgeschlossen und in die Jahresrechnung der RigiPlus AG integriert.*
- *Die Pauschalabgeltung gemäss Leistungsvereinbarung mit der Rigi Bahnen AG für diverse Marketing- und Vertriebsdienstleistungen wird unter dem «Allgemeinen Aufwand für Material, Handelswaren und Dienstleistungen» abgebildet.*
- *Der übrige betriebliche Aufwand setzt sich aus folgenden Positionen zusammen: Raumaufwand, Sachversicherungen/Abgaben/Gebühren/Bewilligungen, Verwaltungsaufwand, Informatikaufwand, sonstiger betrieblicher Aufwand.*
- *Der Personalaufwand setzt sich aus folgenden Positionen zusammen: Löhne (brutto), Verwaltungsratshonorare, Leistungen Dritter, Reisespesen und übriger Personalaufwand.*
- *Die Lohnkosten werden wiederum alle unter «Löhne und Entschädigungen» zusammengefasst, da die Gegenverrechnung mit den Rigi Bahnen AG beispielsweise für die Lohnkosten des Dienstleistungszentrums Rigi Kaltbad unter «Leistungen Dritter» seit dem Mandatsvertrag nicht mehr separat verrechnet werden. Auch der Sozialversicherungsaufwand ist neu in «Löhne und Entschädigungen» vorzufinden, da die Personalbuchhaltung im Mandatsverhältnis über die Rigi Bahnen AG abgewickelt wird.*
- *Der Raumaufwand sowie der Verwaltungsaufwand werden wiederum pauschal abgegolten.*
- *Der Aufwand für Material, Handelswaren und Dienstleistungen setzt sich aus folgenden Positionen zusammen: Reklame/Inserate, Aufwand Projekt «Rigi für Alle», Aufwand touristische Einrichtungen und Angebotsgestaltungen, NRP Projekt Charta Rigi 2030, Innotour «Kulturelles Erbe», Vorsteuerminderungen.*
- *Aufgrund der Anwendung des Bruttoprinzips wurden innerhalb der Erfolgsrechnung die Vorjahreszahlen per 31. Dezember 2021 angepasst. Die vorgenommenen Anpassungen haben keinen Einfluss auf das Ergebnis und das Eigenkapital per 31. Dezember 2021. Es handelt sich um eine rein darstellerische Anpassung.*

KURTAXENNACHWEIS

	<i>Ertrag in CHF per 31.12.2022</i>	<i>Aufwand in CHF per 31.12.2022</i>
Kurtaxen Hotellerie, Ferienwohnungen und Pauschalkurtaxen	181861.70	
Touristische Informationsdienstleistungen		146698.60
<ul style="list-style-type: none"> • Tourist Information-Dienstleistungszentrum Personal und Mietkosten • oRIGInale – Gästeberaterinnen und Gästeberater an der Rigi. Kosten Verpflegung, Bekleidung, Material • Broschüren mit Gäste-Informationscharakter: Druckkosten an Imprimaten Sommer/Winter inkl. Übersetzungen, Anteil Fahrplan, Notfallblatt Rigi, Weihnachtspost usw. • Webseite: Schnittstelle Veranstaltungskalender, Wintersportbericht, Reservationssystem 		
Touristische Einrichtungen und Angebotsgestaltung		21337.16
<ul style="list-style-type: none"> • Eisfeld, Kutscherei, E-Bus, Informationstafeln, Sanierung Spielplatz, Themenwege usw. 		
Touristische Veranstaltungen exkl. Annoncierung und Kommunikation		7911.60
<ul style="list-style-type: none"> • Rigi Musiktage, Märchennachmittage, botanische- und naturkundliche Exkursionen, Rigi Chörli, Kulturkreis Rigi, Rigi-Schule, Blumenpfad, Aktivitäten Jubiläum 150 Jahre auf Rigi Kaltbad usw. 		
Administration	- 3000.00	56191.63
<ul style="list-style-type: none"> • Ertragsminderung Administrationsaufwand Inkasso Kurtaxen Weggis Vitznau Rigi Tourismus • Anteil Personalkosten (PM, Content usw.) • EDV, Mobilier und Büromaterial • Versicherungen, Abgaben und Gebühren • Buchführung 		
ERGEBNIS	179861.70	232138.99

REVISIONSBERICHT

Treuhand | Steuer- und Rechtsberatung
Wirtschaftsprüfung | Unternehmensberatung
Informatik-Gesamtlösungen



**Bericht der Revisionsstelle
zur eingeschränkten Revision
an die Generalversammlung der
RigiPlus AG
Rigi Kulm**


Als Revisionsstelle haben wir die Jahresrechnung (Bilanz, Erfolgsrechnung und Anhang) der RigiPlus AG für das am 31. Dezember 2022 abgeschlossene Geschäftsjahr geprüft.


Für die Jahresrechnung ist der Verwaltungsrat verantwortlich, während unsere Aufgabe darin besteht, die Jahresrechnung zu prüfen. Wir bestätigen, dass wir die gesetzlichen Anforderungen hinsichtlich Zulassung und Unabhängigkeit erfüllen.

Unsere Revision erfolgte nach dem Schweizer Standard zur Eingeschränkten Revision. Danach ist diese Revision so zu planen und durchzuführen, dass wesentliche Fehlaussagen in der Jahresrechnung erkannt werden. Eine eingeschränkte Revision umfasst hauptsächlich Befragungen und analytische Prüfungshandlungen sowie den Umständen angemessene Detailprüfungen der beim geprüften Unternehmen vorhandenen Unterlagen. Dagegen sind Prüfungen der betrieblichen Abläufe und des internen Kontrollsystems sowie Befragungen und weitere Prüfungshandlungen zur Aufdeckung deliktischer Handlungen oder anderer Gesetzesverstösse nicht Bestandteil dieser Revision.

Bei unserer Revision sind wir nicht auf Sachverhalte gestossen, aus denen wir schliessen müssten, dass die Jahresrechnung sowie der Antrag über die Verwendung des Bilanzgewinns nicht dem schweizerischen Gesetz und den Statuten entspricht entsprechen.

OB T AG


Julian Zurkirchen
zugelassener Revisionsexperte
leitender Revisor


David Rusch
zugelassener Revisionsexperte

Schwyz, 28. Februar 2023

- Jahresrechnung 2022 (Bilanz, Erfolgsrechnung und Anhang)
- Antrag über die Verwendung des Bilanzgewinns

RIGIPLUS AG

SITZ

Kulm 7, 6410 Rigi Kulm

GESCHÄFTSSTELLE

Bahnhofstrasse 7, 6354 Vitznau, +41 41 399 87 20

DIENSTLEISTUNGSZENTRUM RIGI KALTBAD

Tourist-Info, 6356 Rigi Kaltbad, +41 41 399 87 77, dlzkaltbad@rigi.ch

VERWALTUNGSRAT

Kuno Kennel, Präsident

Angela Boddé, Vize-Präsidentin

Oliver Ebert

Christina Käppeli

Marc Jütz

Hanspeter Graf

Gregor Vörös

Frédéric Füssenich

Thierry Geiger

GESCHÄFTSFÜHRERIN

Sonja Hausherr

REVISIONSSTELLE

OBT AG, 6431 Schwyz

IMPRESSUM

Konzept und Gestaltung *Berggasthof – Werbung zum Glück*

Redaktion *Sonja Hausherr, RigiPlus AG,*

Redaktionelle Mitarbeit *Jeanine Züst, GS Digital GmbH*

Copyright Bilder *Gaudenz Danuser Photography, RIGI BAHNEN AG,*

Schweiz Tourismus, Chris Krebs Photography, Wanderblondies

Lektorat *Nicole Habermacher, punkto*

RIGIPLUS AG

+41 41 399 87 20

Bahnhofstrasse 7, Postfach

6354 Vitznau, Schweiz

rigiplus@rigi.ch

The Rigi logo consists of the word "Rigi" in a white, cursive script font, set against a dark green, rounded rectangular background.

RIGI.CH   #rigi